



1	2	3	4
5	6	7	8

Anem a les arrels



Relació de temes i continguts

Unitat 1: **En un temps i en un espai...**

Uns espais geogràfics / Uns temps històrics / Les fonts històriques / La cultura judeocristiana / Qui va ser Jesús? / Persones clau en diferents tradicions religioses / Per acabar

Unitat 2: **Biografies que deixen rastre**

Què sabem de nosaltres? / La infància de Jesús / L'art ens ajuda a conèixer / Biografia de Jesús / Grans biografies / Per acabar

Unitat 3: **L'altre, també existeix?**

Un món mal repartit / La resposta de Jesús a la pobresa / Jesús i les persones marginades / Jesús i els malalts / Jesús i els pobres / Principis d'ètica mundial / Per acabar

Unitat 4 : **Compromís amb la llei?**

Llei i norma / Esclaus avui / Jesús i la llei / Actituds davant la llei / Estrats socials en temps de Jesús / El cas de les castes hindús / Per acabar

Unitat 5 : **A la recerca de la felicitat**

Volem ser feliços / Benaurances: un camí de felicitat / Benaurances, avui / Molts camins per la felicitat / Per acabar

Unitat 6: **Encarar l'adversitat**

Tenim entrebancs / Mirades en temps de Jesús / Localitzem els miracles / Caracterització dels miracles / Podem llegir els miracles / Miracles reflectits en l'art / Miracles arreu / Per acabar

Fet religiós i societat a Catalunya

Unitat 7: **Créixer de pregunta en pregunta**

La persona humana és una pregunta / Una resposta al què de la persona / El sentit d'entendre a Déu com a pare / L'ús de les religions / Per acabar

Unitat 8: **Punt. I final?**

La pregunta entorn de la mort / On, com i quan va morir Jesús? / Les causes de la seva mort / Parlem de resurrecció / Reencarnació / Per acabar



Diem que anem a les arrels perquè consultarem quatre fonts documentals molt directes: Els evangelistes Mateu, Marc, Lluc i Joan. Memoritza les seves icones. Et seran útils!



MATEU



MARC

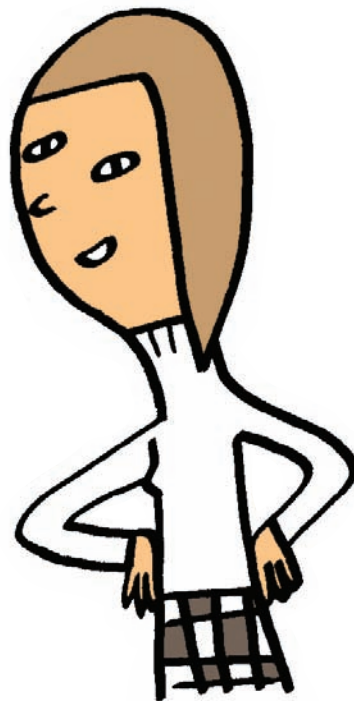


LLUC



JOAN

En la unitat anterior hem presentat la biografia de Jesús. Una biografia que separàvem en tres grans moments: la infància, la vida pública i el moment de la mort. Ara, ens centrarem en la vida pública de Jesús.



I això, exactament, què vol dir?



Significa conèixer i estudiar què feia i què pensava Jesús en relació als temes que preocupaven a les persones del seu temps.



L'altre, també existeix?

UN MÓN MAL REPARTIT



Cada temps té els seus problemes i els seus temes. És important que puguem observar els nostres problemes per veure què hi diria Jesús.

Segurament, si fem una ullada al món, més enllà dels nostres problemes individuals i particulars, n'hem de destacar un per sobre de tots: *la pobresa*. La pobresa té molt a veure amb molts dels problemes que ens trobem en el dia a dia.

- Pensa-hi una estona i escriu si et sembla que hi pot haver relació entre els conceptes de la columna de l'esquerra i la pobresa:

Sí, perquè... / No, perquè.....

immigració	
desigualtat	
accés a l'aigua potable	
manca d'educació	
treball infantil	

I és que resulta que aquesta pobresa es pot trobar en molts àmbits: en situacions properes, del nostre entorn local, i en situacions llunyanes, del context global.

- Sabries buscar notícies que ens permetin «demostrar» l'existència d'aquests dos grans àmbits de la pobresa? Porteu-ne retalls de premsa, enganxeu-los en una cartolina i feu una posada en comú de les vostres investigacions.

Quan parlem de pobresa en el nostre entorn més immediat ens hi solem referir amb l'expressió Quart Món, que és un terme que designa les mancances i la marginació que pateixen determinats col·lectius inserits en societats en les quals bona part dels seus integrants gaudeix d'abundància i de prosperitat. Aquestes situacions són pròpies de les grans àrees urbanes, de les grans ciutats.

→ Fes una descripció explicant per què poden estar formats aquests col·lectius.



→ Quan ens referim a la pobresa en zones més allunyades del nostre entorn europeu, però amb manca dels referents mínims necessaris, parlem del Tercer Món. A qui considerem «pobre»? Tenim maneres d'avaluar aquesta pobresa?

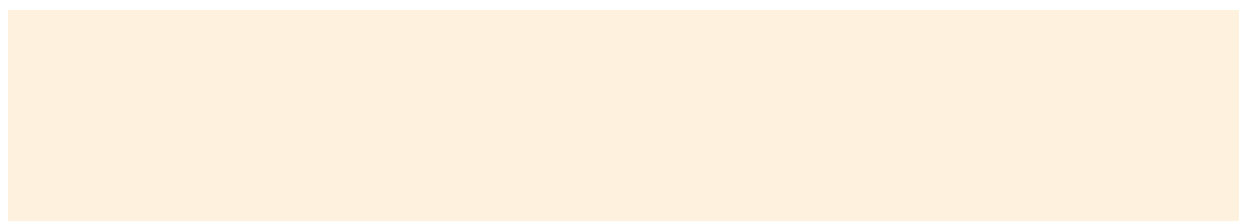
L'altre, també existeix?

→ Fixa't en aquests aspectes. Sabries completar la llista amb tres aspectes més?

- Disposar d'un habitatge digne
- Tenir accés a l'atenció sanitària

• • •

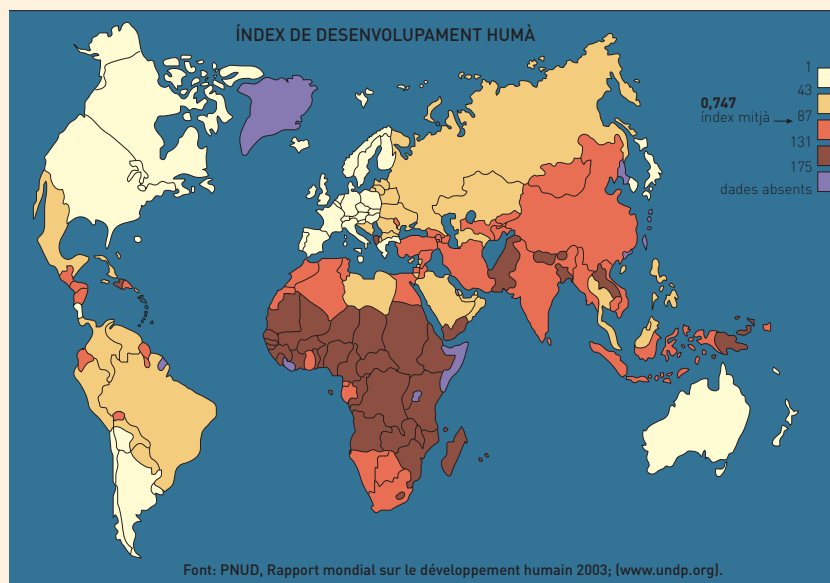
→ Molt sovint tenim tendència a parlar de *Primer Món*, *Tercer Món* o *Quart Món* i fem diferents tipus de distincions. De tota manera, no hem d'oblidar que, de món, només n'hi ha un. Què et sembla que comporta aquest fet?



Hi ha molts termòmetres que serveixen per avaluar la pobresa al món. Un d'ells —reconegut mundialment— és l'IDH, és a dir, l'Índex de Desenvolupament Humà.

L'IDH s'elabora a partir de tres grans índexs de benestar:

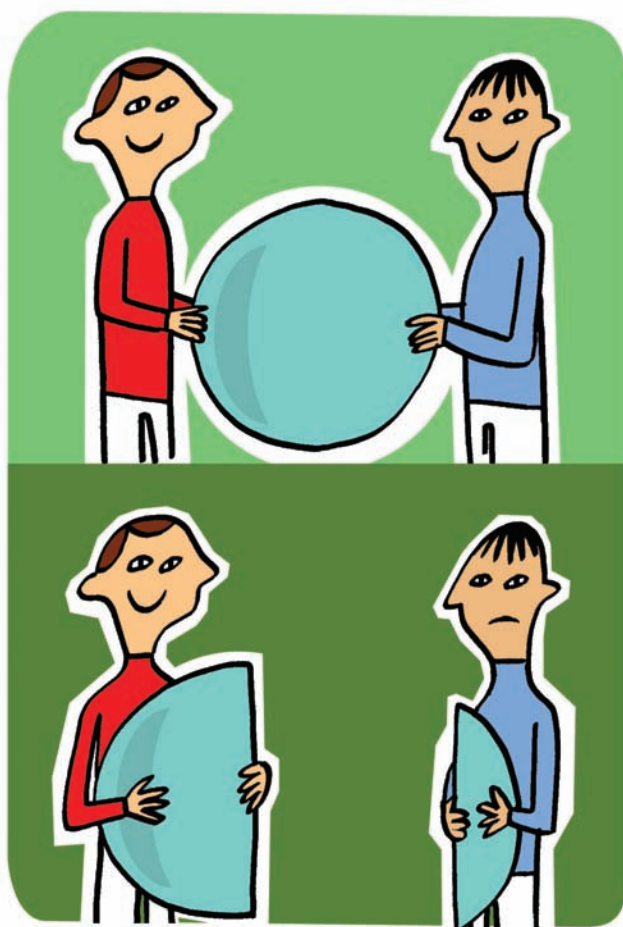
- L'esperança de vida
- L'accés a la salut
- L'accés a l'educació



→ Tenint presents aquests índexs, fes un repàs per continents i indica:

On s'acumula la pobresa?

Creus que la pobresa és generadora de determinats problemes? Quins?



Tenint present el mapa, podries fer una interpretació d'aquesta il·lustració?

L'altre, també existeix?

LA RESPOSTA DE JESÚS A LA POBRESA



Vista la situació de l'existència de bosses importants de pobresa a casa nostra i arreu del món, és important plantejar-nos què podem llegir en la biografia de Jesús en relació a aquesta qüestió. En la societat jueva del segle I dC, quan va viure Jesús, la pobresa era una situació social de dependència, de debilitat i gairebé d'esclavitud. Un pobre, per tant, era una persona indefensa i víctima del poder dels poderosos, menyspreat i marginat de la societat. Una persona que no tenia prestigi ni recursos. La majoria d'integrants del poble jueu eren gent senzilla: camperols, pescadors, artesans..., amb pocs beneficis i amb molts impostos per pagar. Hi havia moltes persones que quedaven al marge de la societat. Sens dubte, la pobresa i els pobres, des d'aquella època fins a la nostra, han canviat, però hi ha força textos que ens permeten descobrir que la postura de Jesús té actualitat.

Jesús i la marginació

Una lectura atenta del Nou Testament ens permetrà descobrir la posició pública de Jesús davant la marginació de la seva època en relació als col·lectius que patien més situació de marginació en el moment històric en què va viure. Aquests col·lectius eren:

- Les dones, en una societat en què estaven sotmeses al pare de família i, més tard, al marit, la dona era comparable a una propietat o a un esclau.
- Els malalts, i especialment els malalts de la pell com els leprosos que vivien allunyats dels pobles i les ciutats. Eren captaires. Molt sovint la seva malaltia era interpretada com un càstig de Déu per algun pecat comès per ells o per la seva família. També hi havia altres malalties molt mal vistes, com les que patien els disminuïts psíquics.
- Els pobres, persones que havien caigut en desgràcia per una minusvalidesa (cecs, coixos...) o bé per ser d'origen estranger. En la societat jueva, la pobresa podia portar a vendre's com a esclau per uns anys, a fer de lladre de camins o a fer un ofici molt mal vist al servei dels romans: ser cobrador d'impostos.

